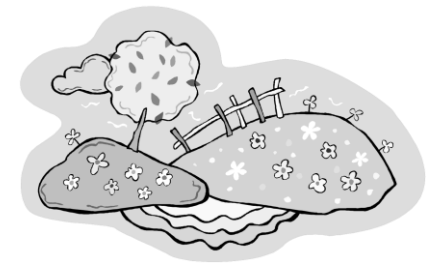
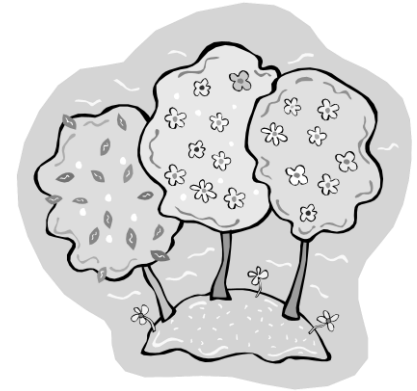


PÄIVÄKOTI HATTU-MAAKARIN
TOIMINNANSUUNNITELMA
VARHAISKASVATUKSESTA



Sisältö	sivu
Päiväkoti Hattu-maakari OY	3
Varhaiskasvatus Päiväkoti Hattu-maakarissa.....	4
<ul style="list-style-type: none"> • Toimintatavat • Tavoitteet • Ympäristö • Toiminta-ajatus 	
Sisältötekijöitä ja teemoja toimintaan.....	5
Lapsen varhaiskasvatussuunnitelma.....	6
Ryhmävarhaiskasvatussuunnitelma	
Erityisen tuen järjestäminen	7
Eri kieli- kulttuuritaustaisten lasten varhaiskasvatuksen järjestäminen Jatkuva kehittäminen ja arviointi	
Moniammatillinen verkostoyhteistyö.....	8



PÄIVÄKOTI HATTU-MAAKARI OY

Päiväkoti Hattu-maakari tarjoaa Lietolaisille lapsille laadukasta päivähoitoa 12 vuoden kokemuksella. Päiväkodin omistaa kolme työntekijää Marjut Helander, Henna Mäkinen ja Marika Sainio.

Päiväkoti Hattu-maakari on melko iso yksikkö, jossa on noin 80 hoitopaikkaa. Lapsia on hoitamassa ja kasvattamassa 16 alan ammattilaista. Vaikka tilat ovat kolmessa kerroksessa eivätkä ole tehty päiväkodiksi, ne on suunniteltu toimiviksi. Panostamme laadukkaisiin ja turvallisiin välineisiin ja lapsen näkökulma ja ajatusmaailma on otettu huomioon suunnittelussa.

Arkitoimet ja toiminta hoidetaan aina pienryhmissä. Lapset jaetaan omiin kiinteisiin pienryhmiin ja jokaisella ryhmällä on oma aikuinen ja pysyvä ryhmätila. Pienryhmässä lapsella on ympärillään vähemmän lapsia ja saman aikuisen kanssa on turvallista harjoitella toimimaan kodin ulkopuolella. Kasvatuskumppanuus toteutuu paremmin ja lapsen yksilölliset tarpeet voidaan huomioida paremmin. Pienryhmät vuorottelevat aamupäivisin ulkoilua ja toimintaa sisätiloissa, näin melutaso on mahdollisimman alhainen ja ilmapiiri pysyy rauhallisena



Hattu-maakarissa on neljä ryhmää, joissa pienryhmät

Tiitiäiset 0-3v.

PUPUT JA NALLET

Nuppuset 2-4v.

SATAKIELET, PEIPOT, HIPPIÄISET
JA PEUKALOISET

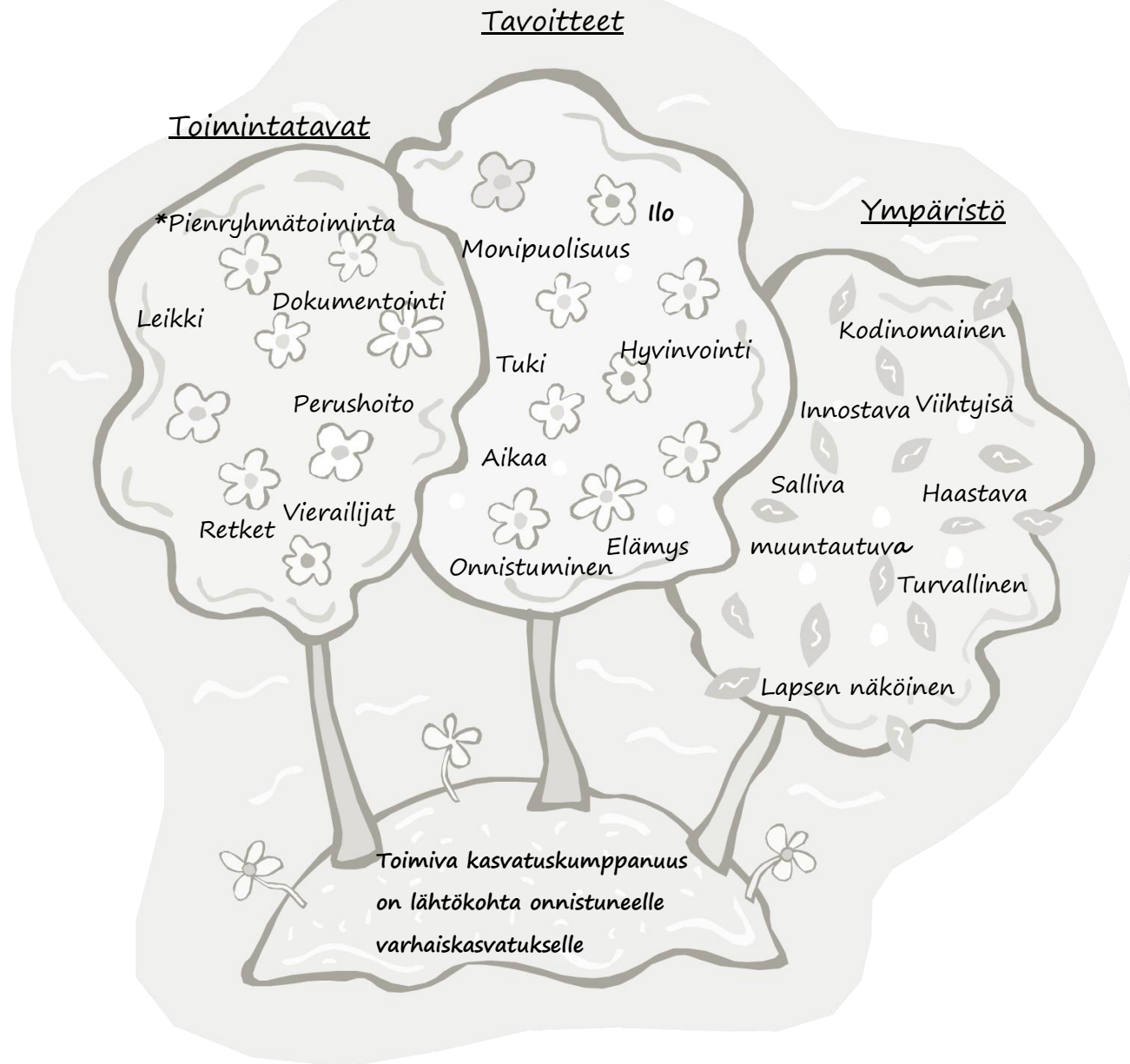
Myttyset 4-5v

NALLE PUHIT, MERIKILPIKONNAT
JA LEIJONA KUNINKAAT

Mörriit 5-6v

RÖLLIT JA ESKARIT

VARHAISKASVATUS PÄIVÄKOTI HATTU-MAAKARISSA




Toiminta-ajatus ja arvot:

Tarjoamme lapselle hyvän kiireettömän päivän vanhempien työpäivän ajaksi. Lapsi tuntee olonsa turvalliseksi, hyväksytyksi ja tervetulleeksi. Toiminta on juuri hänelle suunniteltu. Päivän aikana lapsella on paljon mielekästä puuhaa ja hän kokee monia onnistumisia

SISÄLTÖTEKIJÖITÄ JA TEEMOJA TOIMINNAN SUUNNITTELUUN

Leikin muodossa tapahtuvat toiminnot ovat lapsen toimista kaikkein tärkeimpiä. Leikki ei ole ainoastaan tapa oppia, se on pienelle lapselle lisäksi ainoa hyvä ja kestävä tapa oppia. Leikki on lapsen päivittäinen ja erittäin mieleinen toimintamuoto. Ensimmäiset oppimiskokemukset tuleekin saada leikinomaisesti, lapsen luontaista leikkihalua hyväksikäyttäen. Tällöin lapset ovat kiinnostuneista tehtävästä ja halukkaita oppimaan. Leikissä lapsi ilmaisee omia tarpeitaan ja tunteitaan. Leikki on lapsen ja ympäristön välistä vuoro-vaikutusta. Leikissä opitaan keskittymisen aakkosia ja yhteisleikin kautta lapsi oppii tärkeitä sosiaalisia taitoja.

<p>Uskontokasvatus/eettinen kasvatus</p> <ul style="list-style-type: none"> • Kalenterivuoden kirkkojuhlat • Perheiden näkemysten kunnioitus • Omantunnon kehitys • myönteinen itsetunto • erilaisuuden hyväksyminen • Anteeksi pyytäminen ja antaminen 		<p>Historiallis-yhteiskunnallinen kasvatus Omaan ympäristöön tutustumista</p> <ul style="list-style-type: none"> • retket • vierailijat • tutustumiskäynnit • Omaan kulttuurin kiinnostuksen herättäminen • kalenterivuoden merkkipäivät 
<p>Kieli –ja vuorovaikutus</p> <ul style="list-style-type: none"> • satuja, loruja, sadutusta, lorutusta, riimittelyä, lauluja, keskusteluja ja tietoa • ohjeiden kuuntelua ja ymmärtämistä • muistin harjoittamista • itseilmaisua, draamaa • roolileikkejä ja näyttelemistä • Osallistava perushoito ja aito kiinnostus asioihin • Läsnäolo ja läheisyys 	<p>Matemaattinen kasvatus</p> <ul style="list-style-type: none"> • Arkipäivän tilanteissa mm. ongelmanratkaisua, loogista ajattelua päättelyä, luokittelua, ryhmittelyä, vertailua • Pelit, leikit, laulut, lorut ja tehtävät • Oman kehon hahmottaminen • muodot ja kuvat 	<p>Leikki</p> <ul style="list-style-type: none"> • Vapaalle, ohjatulle ja roolileikeille aikaa toimintasuunnitelmissa • Tarpeeksi virikkeellisiä ja kehittäviä välineitä • Mahdollisuus käsitellä ja ilmaista tunteita • Leikkipäivä/ Lelupäivä
<p>Esteettinen kasvatus</p> <ul style="list-style-type: none"> • Persoonallista ja yksilöllistä oppimisen iloa, taiteellista draamaa, värejä, tuoksua, tuntemuksia ja eri aistialueiden kokemusten ja elämysten yhdistelmiä • Mielikuvituksen ruokkimista 	<p>Fyysinen ja motorinen kasvatus</p> <ul style="list-style-type: none"> • Mahdollisuuksia omaehtoiselle liikkumiselle päivittäin. • Alakerran tiloihin on koottu lasten käyttöön liikuntavälineistöä, jokaisella ryhmällä omat vuorot käyttää tilaa. • Henkilökunta on kiinnostunut lasten liikuttamisesta. Nuori Suomen koulutukset suosittuja. • Terveellisiin elämäntapoihin totuttaminen ja ohjaaminen on myös liikuntakasvatuksen tehtävä. • Liikunta integroituu monipuolisesti muihin teemoihin 	<p>Luonnontieteellinen kasvatus</p> <ul style="list-style-type: none"> • Usein eheyttynä muuhun kokonaisuuteen • Luonnosta huolehtiminen ja kunnioittaminen • Säännölliset metsänuupus- ja metsämörri retket yli 3v. • Vuodenaikojen vaihtelun seuraaminen • Sääilmiöihin tutustuminen • Kestäväheditys, luonnon suojelu

LAPSEN VARHAISKASVATUSSUUNNITELMA

Päiväkoti Hattu-maakari käyttää Liedon kunnan laatimaa lapsen varhaiskasvatussuunnitelman kaavaketta. Se laaditaan lapsen aloittaessa päivähoiton ja sitä päivitetään tarvittaessa, mutta kuitenkin vähintään kaksi kertaa vuodessa (syksyllä ja keväällä). Vanhemmat ja lapsen ”omahoitaja” kirjaavat tiedot lapset kehityksestä ja ominaispiirteistä, jotka vaikuttavat lapsen tarpeisiin päiväkodissa. Vasun pohjalta laaditaan tavoitteet ja aikataulu ja keinot niiden saavuttamiseksi. Jos lapsen kasvussa tai kehityksessä on jotain huolta, vasuun liitetään erityisentuensisäosa yhdessä erityislastentarhan opettajan ja muun tukiverkon kanssa.

RYHMÄ VARHAISKASVATUSSUUNNITELMA

Hattu-maakarissa on neljä ryhmää ja jokaisessa ryhmässä toimitaan pienryhmissä. Pienryhmiä muodostaessa otetaan huomioon lasten vasut. Ryhmät rakennetaan mahdollisimman toimiviksi ja lasten tarpeita palveleviksi. Jokainen ryhmä laatii syksyn aikana oman suunnitelman, jonka pohjalta toiminta ja sen painotus rakennetaan. Ryhmävasuun asetetaan tavoitteita ja niiden saavuttamista arvioidaan kuukausittain. Toimintaa ja tavoitteita muutetaan tarpeen mukaan.



ERITYISEN TUEN JÄRJESTÄMINEN

Jokainen lapsi kasvaa ja kehittyy omaan yksilölliseen tahtiinsa. Varhaisen puuttumisen edellytyksenä on avoin toimiva kasvatuskumppanuus. Lapsen tuen tarvetta arvioitaessa on olennaista että, päiväkotiki Hattu-maakarissa osataan ottaa asiasta vastuu ja ohjata perhettä. Saamme konsultointi apua mm. terveyskeskus psykologilta ja kiertävältä erityislastentarhanopettajalta. Yhdessä erityislastentarhanopettajan kanssa lapselle laaditaan kuntoutussuunnitelma, joka on lapsen kuntoutumisen tueksi laadittu kirjallinen asiakirja, johon on kirjattu keskustelun pohjalta tarpeelliset tukitoimet lapsen arjessa niin päiväkodissa kuin kotona vanhempien. Keskusteluun osallistuu moniammatillinen yhteistyöverkosto ja siinä pohditaan lapselle parasta kuntoutusmahdollisuutta ja myös päiväkodin resursseja vastata lapsen tarpeisiin. Kuntoutussuunnitelmassa on aikataulu ja sitä tarkistetaan säännöllisesti, arvioiden tavoitteiden saavuttamista. Erityistä tukea tarvitsevat lapset integroidaan tavalliseen ryhmään, jossa on saman ikäisiä lapsia.

ARVIOINTI JA JATKUVA KEHITTÄMINEN

Apuna yksikkö-, ryhmä- ja lapsen vasun laatimisessa käytämme tarvittaessa apuna PÄIVÄKOTI-PORTAAT ohjelmaa. Liedon kunnan varhaiskasvatuksen arviointi suunnitelma on tärkeä työkalu arviointityössä. Vanhempien aktiivinen kuuntelu ja toimiva kasvatuskumppanuus antavat paljon vinkkejä toiminnan kehittämiseksi. Johtajuus, alaistaidot ja työyhteisön motivoituneisuus ovat edellytyksiä jatkuvalla kehittämiselle. Vanhempien tyytyväisyyttä arvioimme kyselyillä ja erilaisilla mittareilla. Huomioimme aina rakentavan palautteen. Liedon kunnan arvioiva ja kehittävä yhteistyö on tärkeä osa kehittämistyötä. Tavoitteena on tarjota perheitä palvelevaa päivähoitoa.

ERI KIELI- JA KULTTUURITAUSTAISTEN LASTEN VARHAISKASVATUKSEN JÄRJESTÄMINEN

Hoitoa ja kasvatusta annetaan suomen kielellä huomioiden lapsen kulttuuritausta. Tavoitteena on lapsen oman kulttuuri-identiteetin kunnioittaminen, mutta myös suomen kielen vahvistaminen ja suomalaisen kulttuuriperinteeseen tutustuttaminen. Suhtaudumme ennakkoluulottomasti ja kunnioittaen perheisiin, joilla on erilainen kulttuuritausta ja huomioimme heidän näkemyksensä ja arvonsa. Vastuu oman äidinkielen ja kulttuurin säilymisestä on kuitenkin perheellä. Jotteri väärinkäsityksiä syntyisi, keskustelemme avoimesti omista käytännöistämme ja tavoistamme.



MONIAMMATILLINEN VERKOSTOYHTEISTYÖ

TERVEYSKESKUS

Terveystenhoitaja: 4-vuotis neuvolan lomake

Psykologi: 5-vuotis neuvolan yhteydessä tarvittaessa yhteistyö

Puheterapeutti: Konsultointi

ELTO (erityislastentarhanopettaja)

Käytössä konsultointi apua henkilökunnalle ja perheille.

Mukana esikoululaisten koulukypsyyden tutkimisessa ja koulumuodon valinnassa

PERHENEUVOLA JA LASTENSUOJELU

Huolen herätessä lapsen hyvinvoinnista, keskustelemme aina ensin huoltajien kanssa ja tarvittaessa otamme yhteyttä perheneuvolaan tai lastensuojeluun.

MUUT YHTEISTYÖ TAHOT

LIEDON KUNTA/PÄIVÄHOIDON OHJAAJA

- PALVELUSOPIMUS ASIAKIRJAT
- KONSULTOINTIAPU JA VALVONTA
- KOULUTUS JA OHJAUS
- SUUNNITTELU YHTEISTYÖ

MUUT PÄIVÄKODIT

- KONSULTOINTI APU
- SUUNNITTELU YHTEISTYÖ

SEURAKUNTA

- ERITYISOSAAMISAPU KIRKOLLISINA JUHLAPYHINÄ

