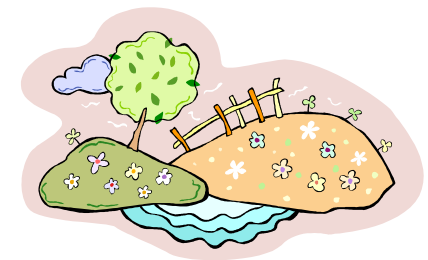
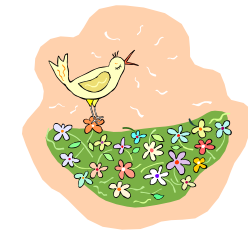
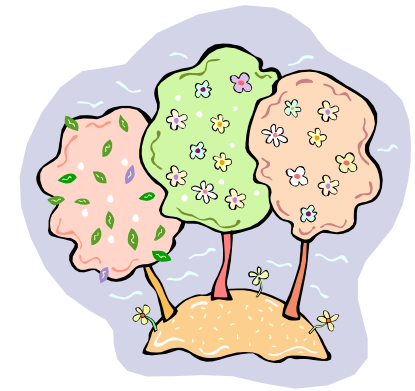


Päiväkoti Hattu-maakarin esiopetuksen toiminnansuunnitelma



Sisältö	sivu
Johdanto	3
Esiopetus Päiväkoti Hattu -maakarissa	4
• Toimintatavat	
• Tavoitteet	
• Ympäristö	
• Toiminta-ajatus	
Arkemme esikoulussa	5
Sisältötekijöitä ja teemoja toimintaan	6
Erityisen tuen järjestäminen	7
Eri kieli- kulttuuritaustaisten lasten esiopetuksen järjestäminen	
Yhteistyötahot	
Lapsen esiopetussuunnitelma, arviointi ja jatkuva	8

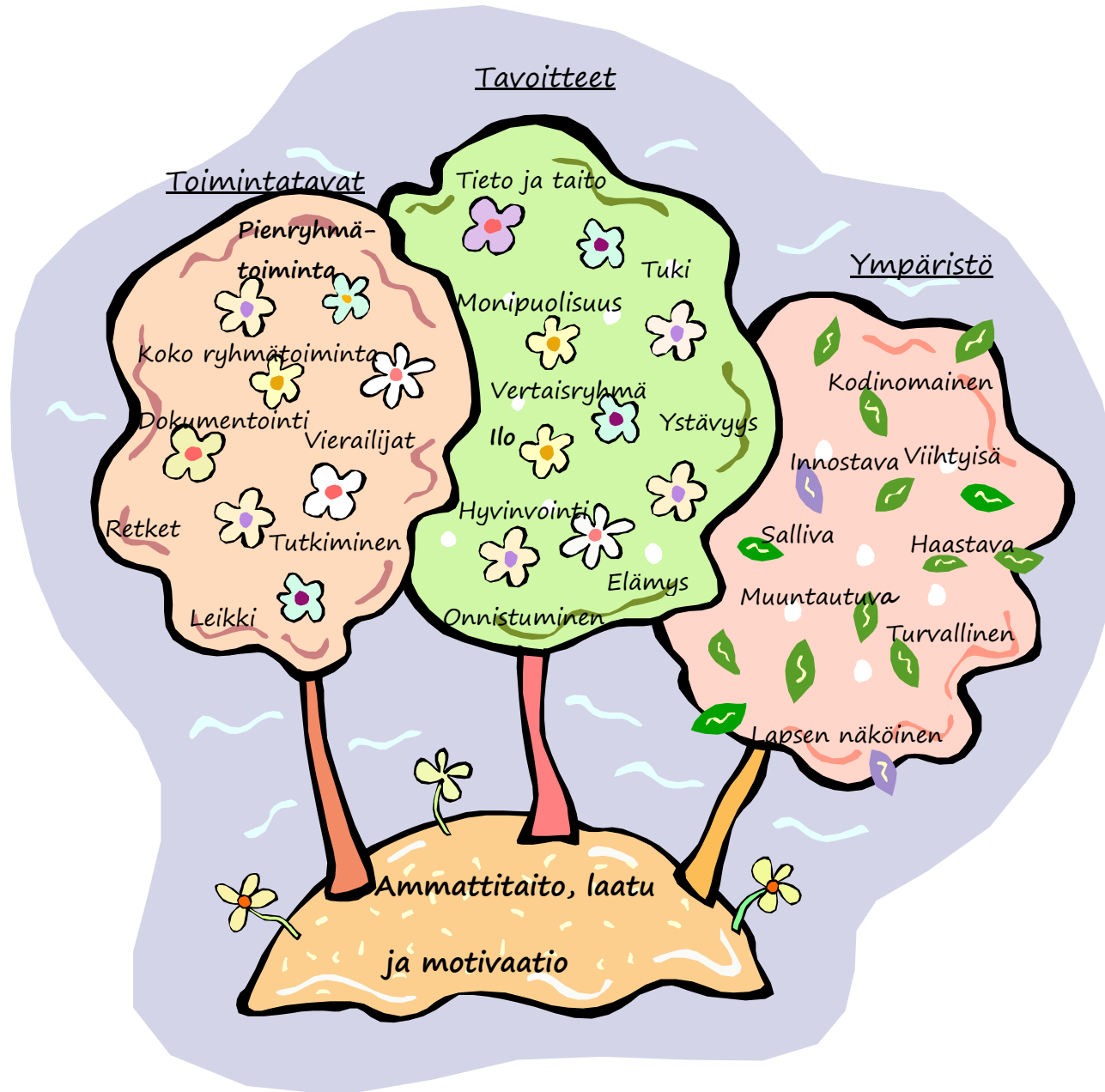


JOHDANTO

Päiväkoti Hattu-maakari on yksityinen päiväkotiki, jonka esiopetuksessa noudatetaan omaa opetussuunnitelmaa. Opetussuunnitelma pohjautuu Liedon kunnan ja valtakunnallisiin perusteisiin. Tämä toimintasuunnitelma on tiivistetty esiopetussuunnitelmasta. Päiväkoti Hattu-maakari on toiminut päivähoidon tuottajana yli kymmenen vuotta. Olemme saaneet runsaasti kokemusta ja tietoa esiopetuksesta sekä laadukkaan päivähoidon tuottamisesta. Yksityisenä päivähoidon tuottajana olemme osa kunnan varhaiskasvatus- ja esiopetuspalvelua ja pyrimme toteuttamaan samoja toimintaperiaatteita kuin muissa Liedon kunnan päivähoitoyksiköissä.

Varsa ja minä
Vein varsalle leipää
ja sitä taputin.
Ja varsa sanoi: Kiitos,
kyllä se maistuihin.
Minä sanoin sille: Kasva,
niin ratsun saan.
Me lähdemme yhdessä
suureen maailmaan.
Mutta opi sinä kirjaimet,
varsa sanoi näin,
ja lue, mikä tie
vie mihinkin päin.
- Aale Tynni-

ESIOPETUS PÄIVÄKOTI HATTU-MAAKARISSA



Toiminta-ajatus ja arvot:

Laadukasta ja monipuolista opetusta eheyttynä, kasvatuskumppanuutta korostaen. Lapselle tarjotaan mahdollisimman hyvät taidot oppimaan oppimiselle. Lapsi tuntee olonsa turvalliseksi, hyväksytyksi ja tervetulleeksi. Toiminta on juuri hänelle suunniteltu. Päivän aikana lapsella on paljon mielekästä puuhaa ja hän kokee monia onnistumisia.

ARKEMME ESIKOULUSSA

Esikoulussa on 16 lukuvuonna 2011-2012
16lasta, 8 tyttöä ja 8 poikaa. Esikoululaisten kanssa
toimii kaksi opettajaa.

Esiopetusryhmän päivärytmi on seuraava:

klo 7.00	yläkerta aukeaa
7-8	leikkiä
8-8.30	aamupala
8.30	esikouluaika alkaa
8.30-8.45	omaa puuhailua
8.45	aamupiiri
n. 9.-11.30	toiminta/ ulkoilu (Eskarit ja Röllit vuorottelevat)
11.45	ruokailu
12.30	esikouluaika päättyy
12.30-14	Lepoa/puuhailua
14.00	välipala
14.30-17	leikkiä/ulkoilua

Pienryhmätyöskentely

Työskentelytavoista pienryhmätyöskentely on meille luontevin tapa toimia, silloin lapset saavat eniten henkilökohtaista huomioita ja eriyttäminen onnistuu parhaiten. Ryhmät ovat kiinteitä ja toiminta suunnitellaan lasten tarpeita palveleviksi. Pienen ryhmäkoon ansioista lapsen aktiivisuus ja keskittyminen opetustilanteissa säilyy parhaiten. Pienryhmässä voimme parhaiten antaa tehostettua tukea ja erityistä tukea tarvitsevien lasten kuntoutumien toteutuu.

Viikko-ohjelmamme/ ryhmäjako

Ma	Kädentaitoja (koko ryhmä)
Ti	Pikkumetsän tehtäviä (kokoryhmä/pienryhmät)
Ke	Syksy Vuorovaikutustaitoja/liikunta (8/8 lasta) Kevät Liikunta ja tutkiminen (8/8 Lasta)
To	Pikkumetsän tehtäviä
Pe	Syksy Kerhopäivä (leivontaa, musiikkai, liikuntaa, draamaa) Kevät Lauluhetki/Retkipäivä

Materiaali

Pikkumetsän esiopetuksen materiaali perustuu tuoreimpaan tutkimukseen lasten lukemis- ja kirjoittamisvalmiuksien sekä matemaattisten, motoristen ja sosiaalisten taitojen kehittymisestä. Pikkumetsän esiopetuksen materiaalissa on otettu huomioon esiopetuksen kaikki sisältöalueet. Kielellisen tietoisuuden harjoitteet tukevat luku- ja kirjoitustaidon valmiuksia systemaattisesti. Lisäksi käytössämme on monia muita kokonaisia esikoulu materiaali sarjoja (mm.Salainen maa, Hauska matka) joista voimme monipuolisesti koota jokaiselle lapselle juuri häntä parhaiten tukevaa materiaalia.

3. SISÄLTÖTEKIJÖITÄ JA TEEMOJA TOIMINNAN SUUNNITTELUUN

Ehjeitämme toimintaa niin, että oppiainejako on aikuisen mielessä, mutta ei lasten toiminnassa. Koulumaiseen työskentelyyn harjaannutaan pienten tuokioiden aikana, joiden aikana käsitellään erityisesti matematiikan sekä kielen ja vuorovaikutuksen asioita. Lasten kysymykset näkyvät toiminnan suunnittelussa ja sisältöjen painotuksessa. Lasten ajatukset ja kiinnostus ohjaavat toimintamme toteutusta. Tuloksissa tulee näkyä lasten pohdinta ja ongelmanratkaisut, lasten ajattelun taidot ja käden jäljet.

Matemaattinen kasvatus

- Toinen tehtäväpäivistä matematiikan harjoituksia
- Lasten ja vanhempien toivomuksesta läksyviikko, jossa matemaattisia tehtäviä vuoroviikoin
- Arkipäivän tilanteissa päivittäin
- Eriyttäminen/ sopivat haasteet
- Pelit, leikit, laulut, lorut
- Mittaamista ja arvioimista

Kieli –ja vuorovaikutus

- Arjessa/ perushoidossa ohjeiden kuuntelua ja ymmärtämistä ja haastetta nostaen
- Riittävä ja sadutusta säännöllisesti
- Toinen tehtäväpäivistä kielellisiä harjoituksia
- Lasten ja vanhempien toivomuksesta läksyviikko, jossa kielellisiä tehtäviä vuoroviikoin
- Eriyttäminen/ sopivat haasteet

Ympäristö- ja luonnontieteellinen kasvatus

- Retkeilemällä lähiympäristössä ja tutkimuksia tekemällä.
- Yhdistetään muihin sisältöalueisiin.
- Lapset mukana tekemässä materiaalia

Fyysinen ja motorinen kasvatus

Tarjoamme mahdollisuuksia lapsen omaehtoiselle liikkumiselle päivittäin. Alakerran tiloihin on koottu lasten käyttöön liikuntavälineistöä, aikuisen valvonnassa käytettäväksi. Ohjattua liikuntaa on säännöllisesti. Talvisin tutustumme mahdollisuuksien mukaan hiihtoon ja luisteluun

Taide-, kulttuuri- ja esteettinen kasvatus

- Erilaiset materiaalit ja tekniikat,
- Perjantain kerhopäivät
- Mielikuvituksen ruokkimista
- Elämyksiä, kokemuksia
- Välineet esillä

Uskontokasvatus/eettinen kasvatus

- Kalenterivuoden kirkkojuhlat, kouluun siunaus
- vuorovaikutustaidoille oma päivä toimintasuunnitelmassa
- keskustellen tai roolileikkejä käyttäen



ERITYISEN TUEN JÄRJESTÄMINEN

Ennen esiopetukseen siirtymistä kuntoutussuunnitelmallisten lasten tuen tarvetta arvioidaan. Samalla pohditaan Päiväkoti Hattumaakarin resursseja järjestää tarvittavaa tukea. Jos lapsen todetaan tarvitsevan tukea saavuttaakseen tarvittavat tiedot ja taidot, kasvatuskeskustelussa pohditaan yhdessä vanhempien kanssa tarvittavaa tukea. Erityislastentarhanopettajan kanssa laaditaan tuesta suunnitelma. Tuki voi olla yleistä tukea, tehostettua tukea tai erityistä tukea. Tuen tarvetta arvioidaessa ja määriteltäessä olemme yhteistyössä moniammatillisen työryhmän kanssa.

ERI KIELI- JA KULTTUURITAUSTAISTEN LASTEN VARHAISKASVATUKSEN JÄRJESTÄMINEN

Hoitoa ja kasvatusta annetaan suomen kielellä huomioiden lapsen kulttuuritausta. Tavoitteena on lapsen oman kulttuuri-identiteetin kunnioittaminen, mutta myös suomen kielen vahvistaminen ja suomalaiseen kulttuuriperinteeseen tutustuttaminen. Suhtaudumme ennakkoluulottomasti ja kunnioittaen perheisiin, joilla on erilainen kulttuuritausta ja huomioimme heidän näkemyksensä ja arvonsa. Vastuu oman äidinkielen ja kulttuurin säilymisestä on kuitenkin perheellä. Jottei väärinkäsityksiä syntyisi, keskustelemme avoimesti omista käytännöistämme ja tavoistamme.

YHTEISTYÖTAHOT

TERVEYSKESKUS

Terveystenhoitaja

Psykologi: konsultointi apu/

kouluvalmius testien yksilötestaus

Puheterapeutti: Konsultointi

ELTO (erityislastentarhanopettaja)

Käytössä konsultointi apua henkilökunnalle ja perheille. Mukana esikoululaisten kouluvalmiuden tutkimisessa ja koulumuodon valinnassa

- yleisopetus
- Starttiluokka
- erityisopetus

PERHENEUVOLA JA LASTENSUOJELU

Huolen herätessä lapsen hyvinvoinnista, keskustelemme aina ensin huoltajien kanssa ja tarvittaessa otamme yhteyttä perheneuvolaan tai lastensuojeluun.

MUUT YHTEISTYÖ TAHOT

LIEDON KUNTA/PÄIVÄHOIDON OHJAAJA

PALVELUSOPIMUS ASIAKIRJAT

KONSULTOINTIAPU JA VALVONTA

KOULUTUS JA OHJAUS

SUUNNITTELU YHTEISTYÖ

MUUT PÄIVÄKODIT

KONSULTOINTI APU

SUUNNITTELU YHTEISTYÖ

SEURAKUNTA

ERITYISOSAAMISAPU KIRKOLLISINA

JUHLAPYHINÄ

LAPSEN ESIOPETUSSUUNNITELMA, ARVIOINTI JA JATKUVA KEHITTÄMINEN

Kun lapsi aloittaa syksyllä esiopetusvuotensa, hänelle laaditaan mahdollisimman pian oma *esiopetusikäisen oppimissuunnitelma* yhdessä huoltajien ja esiopetushenkilöstön kanssa. Tähän kirjataan keskustelun tuloksena mm. lapsen vahvat ja tuettavat alueet. Suunnitelma on työväline esiopetushenkilöstölle ja sen toteutumista tarkastellaan keväisin ennen kouluun siirtymistä. Lapsen arviointi perustuu kunkin henkilökohtaisen suunnitelman toteutumiseen. Keskeistä on positiivinen ja kannustava palaute sekä lapsen myönteinen oppijaminäkuvan tukeminen. Tärkeää on myös ohjata lasta tutustumaan asioihin, joista hän ei ole oma-aloitteisesti kiinnostunut ja ohjata hienovaraisesti niille alueille, jotka ovat lapselle vaikeita.

Arvioinnin tulee tukea erityisesti lapsen terveen itsetunnon. Tärkeää on arvioida miten lapsi toimii muiden lasten kanssa erilaisissa ryhmätilanteissa. Itsearviointi vahvistaa lapsen itsetuntemusta. Lapsen kasvua ja touhuja päiväkodissa dokumentoimme lasten omiin kasvunkansioihin. Lapsen kansio on vanhempien katseltavissa, ja ne ovat mukana vanhempien kanssa käytävissä keskusteluissa. Kasvun kansioon kerätään lapsen töitä, kuten piirustuksia ja askarteluja sekä lapsen valokuvia. Kansiossa on lapsen omia juttuja, haastatteluja sekä kommentteja toiminnasta, sivuja päiväkodin yhteisistä tapahtumista. Valitulla materiaalilla pyritään kuvaamaan mahdollisimman monipuolisesti lapsen kasvua ja toimintaa.

Esiopetusvuoden aikana taitoja ja tietoja mitataan erilaisten *seulontatehtävien* ja *havaintolomakkeiden* avulla. Lapsen siirtyessä esikoulusta kouluun, täytetään jokaisesta lapsesta ns. *siirtotietokaavake*. Tämä kaavake kertoo lapsen taidoista esikoulun aikana. Vanhempien luvalla kaavake toimitetaan kouluun lapsen tulevalle opettajalle. Tärkeää on myös, että aikuiset oppivat arvioimaan omaa toimintaansa ja kehittämään ja muuttamaan tarvittaessa asenteita ja menetelmiä.

Liedon kunnan varhaiskasvatuksen arviointi suunnitelma on tärkeä työkalu arviointityössä. Vanhempien aktiivinen kuuntelu ja toimiva kasvatuskumppanuus antavat paljon vinkkejä toiminnan kehittämiseksi. Johtajuus, alaistaidot ja työyhteisön motivoituneisuus ovat edellytyksiä jatkuvalla kehitymiselle. Vanhempien tyytyväisyyttä arvioimme kyselyillä ja erilaisilla mittareilla. Huomioimme aina rakentavan palautteen. Liedon kunnan arvioiva ja kehittävä yhteistyö on tärkeä osa kehittämistyötä. Tavoitteena on tarjota perheitä palvelevaa esiopetusta päivähoitoa.